



T.C
VİRANŞEHİR KAYMAKAMLIĞI
İŞILDAR İLKOKULU
MÜDÜRLÜĞÜ

2024-2028 STRATEJİK PLANI



Geleceğin güvencesi sağlam temellere
dayalı bir eğitime, eğitim ise
öğretmene dayalıdır.

- Mustafa Kemal Atatürk



Okul/Kurum Bilgileri

İLİ: ŞANLIURFA	İLÇESİ: VİRANŞEHİR
Adres: IŞILDAR MAHHALESİ VİRANŞEHİR/ŞANLIURFA	Coğrafi Konum(Link) Işıldar,63700viranşehirşanlıurfa
Telefon Numarası: 5333432587	Faks Numarası:
e- Posta Adresi: 712309@meb.k12.tr	Web sayfası adresi: http://viransehirisildarilkokulu.meb.k12.tr
Kurum Kodu: 712309	Öğretim Şekli: Tam Gün

SUNUŐ



Öğretimin her kademesinde öğrencileri derse motive etmenin ve kolay anlaşılabilirliği sağlamanın yolu, birden fazla duyu organına hitap eden eğitim araçlarını kullanmaktır. Bu eğitim araçlarını kullanabileceğimiz ortamların oluşması başarıyı çok etkilemektedir.

İşte bu aşamada biz Işıldar İlkokulu olarak bu ortamların oluşmasına vesile olacağını düşünerek; okulumuzun 2024-2028 stratejik planını hazırladık. Bu planımızla öğrencilere, öğrenci velilerine, tüm kurumlara ve eğitimcilerimize okulumuzun artı ve eksilerini görme olanağı sağlamış olacağız. "Eksikliklerinin farkında olmayan, kendisini tamamlayamaz." felsefesinden hareketle planımızda eksiklerimizi ve hedeflerimizi belirledik ve aşama aşama gerçekleştirmeyi planladık.

2024-2028 strateji planını hazırlamada emeği geçen tüm arkadaşlarıma teşekkür ederim.

Adil SALAN
Okul Müdürü

İÇİNDEKİLER

1. GİRİŞ VE STRATEJİK PLANIN HAZIRLIK SÜRECİ	7
1.1. Strateji Geliştirme Kurulu ve Stratejik Plan Ekibi	7
1.2. Planlama Süreci	7
2. DURUM ANALİZİ	8
2.1. Kurumsal Tarihçe	8
2.2. Uygulanmakta Olan Planın Değerlendirilmesi	8
2.3. Mevzuat Analizi	9
2.4. Üst Politika Belgelerinin Analizi	10
2.5. Faaliyet Alanları ile Ürün ve Hizmetlerin Belirlenmesi	11
2.6. Paydaş Analizi	13
2.7. Kuruluş İçi Analiz	21
2.7.1. Teşkilat Yapısı	21
2.7.2. İnsan Kaynakları	24
2.7.3. Teknolojik Düzey	26
2.7.4. Mali Kaynaklar	27
2.7.5. İstatistik Veriler	29
2.8. Dış Çevre Analizi (Politik, Ekonomik, Sosyal, Teknolojik, Yasal ve Çevresel Çevre Analizi -PESTLE)	31
2.9. Güçlü ve Zayıf Yönler ile Fırsatlar ve Tehditler (GZFT) Analizi	32
2.10. Tespit ve İhtiyaçların Belirlenmesi	34
3. GELECEĞE BAKIŞ	35
3.1. Misyon	35
3.2. Vizyon	35
3.3. Temel Değerler	35
4. AMAÇ, HEDEF VE STRATEJİLERİN BELİRLENMESİ	36
4.1. Amaçlar	36
4.2. Hedefler	36
4.3. Performans Göstergeleri	36
4.4. Stratejilerin Belirlenmesi	38
4.5. Maliyetlendirme	44
5. İZLEME VE DEĞERLENDİRME	45
6. Tablo/Şekil/Grafikler/Ekler	46

1. GİRİŞ VE STRATEJİK PLANIN HAZIRLIK SÜRECİ

1.1. Strateji Geliştirme Kurulu ve Stratejik Plan Ekibi Strateji

Geliştirme Kurulu: Okul müdürünün başkanlığında, bir okul müdür yardımcısı, bir öğretmen ve okul/aile birliği başkanı ile bir yönetim kurulu üyesi olmak üzere 5 kişiden oluşan üst kurul kurulur.

Stratejik Plan Ekibi: Okul müdürü tarafından görevlendirilen ve üst kurul üyesi olmayan müdür yardımcısı başkanlığında, belirlenen öğretmenler ve gönüllü velilerden oluşur.

Tablo 1. Strateji Geliştirme Kurulu ve Stratejik Plan Ekibi Tablosu

Üst Kurul Bilgileri		Ekip Bilgileri	
Adı Soyadı	Unvanı	Adı Soyadı	Unvanı
ADİL SALAN	OKUL MÜDÜRÜ	FAZİLET ÜNALAN	ÖĞRETMEN
OSMAN ALIOĞLU	MÜDÜR YARDIMCISI	MİRAC AYAZ	ÖĞRETMEN
ELİFE KARATAŞ	ÖĞRETMEN	ELİFE KARATAŞ	ÖĞRETMEN
AHMET ÇAKAR	OKUL-AİLE BİRLİĞİ BAŞKANI		

1.2. Planlama Süreci:

2024-2028 dönemi stratejik plan hazırlanma süreci Strateji Geliştirme Kurulu ve Stratejik Plan Ekibinin oluşturulması ile başlamıştır. Ekip tarafından oluşturulan çalışma takvimi kapsamında ilk aşamada durum analizi çalışmaları yapılmış ve durum analizi aşamasında, paydaşlarımızın plan sürecine aktif katılımını sağlamak üzere paydaş anketi, toplantı ve görüşmeler yapılmıştır. Durum analizinin ardından geleceğe yönelim bölümüne geçilerek okulumuzun/kurumumuzun amaç, hedef, gösterge ve stratejileri belirlenmiştir. Geleceğe yönelim bölümüne geçilerek okulumuzun/kurumumuzun amaç, hedef, gösterge ve stratejileri belirlenmiştir. Planın hazırlanması aşamaları DYS 'den gelen çizelgeye göre yapılmıştır.

2. DURUM ANALİZİ

Stratejik planlama sürecinin ilk adımı olan durum analizi, okulumuzun/kurumumuzun “neredeyiz?” sorusuna cevap vererek planımızı oluşturduk.

2.1. Kurumsal Tarihçe

Okulumuz Şanlıurfa ilinin Viranşehir ilçesinin kuzeyinde olup usluca köyü yolu üzerinde 10. Kilometresinde bulunmaktadır. Okulumuz 1970 yılında birleştirilmiş sınıf olarak açılmış olup. 2004-2005 yılında 8 derslik yapılmış ve 8 yıllık eğitime başlamıştır.

2.2. Uygulanmakta Olan Stratejik Planın Değerlendirilmesi

İŞILDAR İLKOKULU Stratejik Planımızda yer alan performans göstergelerinden 2023 yılı gerçekleştirme durumlarının ve 2023 yılı içerisinde biriminizle ilgili okulumuzda yapılan tüm eylemlerin (faaliyetlerin /çalışmaların /projelerin) aşağıdaki tablolara işlenmiştir.

PG NO	PERFORMANS GÖSTERGESİ	2022 Yılı Hedef	2022 Yılı Gerçekleşme Durumu	2023 Yılı Hedef	2023 Yılı Gerçekleşme Durumu
1	Ortaokulda bir eğitim ve öğretim döneminde bilimsel, kültürel, sanatsal ve sportif alanlarda en az bir faaliyete katılan öğrenci oranı (%)	%60	%65	%80	%70
2	Ortaokulda 20 gün ve üzeri devamsız öğrenci oranı (%)	%2,5	%5	%2,5	%7
3	Öğrenci başına okunan kitap sayısı (Ortaokul)	20	20	22	20
4	Yabancı dil eğitimine yönelik olarak yapılan etkinlik sayısı	5	6	7	10
5	Eğitim kayıt bölgelerinde kurulan okul ve mahalle spor kulüplerinden yararlanan öğrenci oranı (Temel eğitim)(%)	-	-	-	-

Tablo 2. Uygulanmakta Olan Stratejik Planın Değerlendirme Tablosu

2.3. Mevzuat Analizi

Mevzuat analizi başlığı altında Millî Eğitim Bakanlığına ilişkin mevzuat incelenmiştir. İncelenen mevzuat çerçevesinde, Okulumuz faaliyet alanı kapsamında olan ve önümüzdeki 5 yıllık sürede ulaşılması öngörülen amaç ve hedeflere dayanak oluşturan mevzuat hükümlerine durum analizi raporunda ayrıntılı olarak yer verilmiştir.

-Okul/kurumun çalışma usulleri ve iş süreçlerine ilişkin hangi düzenlemeler bulunmaktadır?

Millî Eğitim Bakanlığı İlköğretim Yönetmeliğindeki Okul/kurumun çalışma usulleri ve iş süreçlerine ilişkin tüm düzenlemeler bulunmaktadır.

– Okul/kurum tarafından sunulan ürün ve hizmetler nelerdir? Bunların yararlanıcıları kimlerdir?

Eğitim öğretimi gerçekleştirmek, eğitim öğretimde fırsat eşitliği sağlamak vs. Bunların yararlanıcıları Öğrenciler, öğretmenler, veliler ve diğer tüm paydaşlardır.

– Okul/kurum tarafından sunulan ürün ve hizmetlerin nitelik ve niceliğine ilişkin ne gibi hükümler bulunmaktadır?

Okulumuz 100 öğrenciye Millî Eğitim Bakanlığına bağlı resmî kurumların eğitim, öğretim, yönetim ve işleyişine ilişkin usul ve esasları kapsar.

2.4. Üst Politika Belgeleri Analizi

Üst politika belgeleri;

- 12. Kalkınma Planı
- Cumhurbaşkanlığı Programı,
- Orta Vadeli Program,
- Cumhurbaşkanlığı Yıllık Programı,
- Millî Eğitim Bakanlığı Stratejik Planı,
- İl Millî Eğitim Müdürlüğü Stratejik Planı,
- İlçe Millî Eğitim Müdürlüğü Stratejik Planı ile
- Okul/kurumu ilgilendiren ulusal, bölgesel ve sektörel strateji eylem planlarını ifade eder. Kurumun faaliyet alanları ile Kalkınma Planı, diğer plan ve programlarda yer alan amaç, ilke ve politikalar arasındaki uyuma bakılır.

Tablo 3. Üst Politika Belgeleri Analizi Tablosu

Üst Politika Belgesi	İlgili Bölüm/Referans	Verilen Görevler/İhtiyaçlar
Millî Eğitim Bakanlığı 2024-2028 Stratejik Planı	1 No'lu Cumhurbaşkanlığı Kararnemesi (CBK)'nin On Birinci Bölümü 301'inci maddesi 1'inci fıkrası (a,b,c) bendleri	İlgili kamu kurumlarıyla ve sivil toplum kuruluşlarıyla eğitim ve öğretim hizmetinin toplumsal bir bütünlük içerisinde ele alınmasına yönelik bilgi ve tecrübe paylaşımının artırılması
İl Millî Eğitim Müdürlüğü 2024-2028 Stratejik Planı		
İlçe Millî Eğitim Müdürlüğü 2024-2028 Stratejik Planı		

2.5. Faaliyet Alanları ile Ürün/Hizmetlerin Belirlenmesi

Mevzuat analizi çıktıları dolayısıyla görev ve sorumluluklar dikkate alınarak okul/kurumun sunduğu temel ürün ve hizmetler belirlenmiş olup Tablo 3'te belirtildiği gibi belirli faaliyet alanları altında toplulaştırılmıştır.

Tablo 4. Faaliyet Alanlar/Ürün ve Hizmetler Tablosu

Faaliyet Alanı	Ürün/Hizmetler
Öğretim-egitim faaliyetleri	Öğrenci İşleri Kayıt-nakil işleri Devam-devamsızlık Sınıf geçme Sınav hizmetleri,İYEP takip işlemleri
Rehberlik faaliyetleri	Öğrencilere rehberlik yapmak Velilere rehberlik etmek Rehberlik faaliyetlerini yürütmek
Sosyal faaliyetler	Veli, öğretmen düğün, taziye ziyaretlerine katılmak, sinema, tiyatro, piknik ve kermes çalışmaları
Sportif faaliyetler	Voleybol, bocce, dart, futbol başta olmak üzere tüm yarışmalara katılım sağlamak
Kültürel ve sanatsal faaliyetler	Resim, afiş vb. yarışmalara katılmak
İnsan kaynakları faaliyetleri (mesleki gelişim faaliyetleri, personel etkinlikleri...)	Hizmet içi kurslara katılım sağlamak
Okul aile birliği faaliyetleri	Toplantılar düzenlemek, İhtiyaç önceliğine göre ihtiyaçları veliler ile birlikte karıştırmaya çalışmak
Öğrencilere yönelik faaliyetler	Yaprak testler, Denemeler, Okuma yazmada sorun yaşayanlara bireysel çalışmalar yapmak
Ölçme değerlendirme faaliyetleri	Yönetmeliğe, kanuna uygun güncel olarak yapılmaktadır.
Öğrenme ortamlarına yönelik faaliyetler	Sıra, masa, akıllı tahta, sınıf panoları ve duvarların bakımı düzenli gerçekleştirilmektedir.
Ders dışı faaliyetler	Egzersiz çalışmaları, halk eğitim çalışmaları, okul içi spor ve kültürel faaliyetler gerçekleştirilmektedir.

2.6. Paydaş Analizi

Tablo 5. Paydaş Sınıflandırma Matrisi

PAYDAŞLAR	İÇ PAYDAŞLAR	DIŞ PAYDAŞLAR	YARARLANICI		
	Çalışanlar, Birimler	Temel ortak	Stratejik ortak	Tedarikçi	Müşter hedef i, kitle
Millî Eğitim Bakanlığı		√			
Valilik		√			
Millî Eğitim Müdürlüğü Çalışanları		√			
İlçe Millî Eğitim Müdürlükleri		√			
Okullar ve Bağlı Kurumlar		√			
Öğretmenler ve Diğer Çalışanlar	√				
Öğrenciler	√				√
Okul Aile Birliği Üyeleri	√				
Veliler		√			
Üniversite		0			
Özel İdare		0			
Belediyeler		√			
Güvenlik Güçleri (Emniyet, Jandarma)	0				
Sosyal Müdürlüğü Hizmetler			0		
Gençlik ve Spor Müdürlüğü		0			
Muhtarlık		√			
İşveren kuruluşlar		0			
Sivil Toplum Kuruluşları		0			

Tabloda yer paydaşların listesi okul/kurumun türüne ve yapısına göre değişkenlik gösterebilir.

√ : Tamamı 0 : Bir kısmı

Tablo 6. Paydaş Önceliklendirme Matrisi

Paydaş	İç Paydaş	Dış Paydaş	Yararlanıcı (Müşteri)	Neden Paydaş?	Önceliği
MEB		√		Bağlı olduğumuz merkezi idare	1
Öğrenciler			√	Hizmetlerimizden yararlandıkları için	1
Özel İdare		√		Tedarikçi mahalli idare	1
Veliler		√		Dolaylı olarak hizmetten yararlanıyor	1
Öğretmenler	√			Hizmeti sunar	1
STK		0		Amaç ve hedeflerimize ulaşmak iş birliği yapacağımız kurumlar	..

Tablo 7. Yararlanıcı Ürün/Hizmet Matrisi

Ürün/Hizmet	Yararlanıcı (Müşteri)	Eğitim-Öğretim (Örgün-Yaygın)	Yatılılık-Bursluluk	Nitelikli İş Gücü	AR-GE, Projeler, Danışmanlık	Altyapı, Donatım Yatırım	Yayın	Rehberlik, Kurs, Sosyal etkinlikler	Mezunlar (Öğrenci)	Ölçme-Değerlendirme
Öğrenciler		√	0			√	√	√		
Veliler								√		
Üniversiteler				0	0				√	
Medya				0	0					
Uluslararası kuruluşlar					0		0			
Meslek Kuruluşları					0					
Sağlık kuruluşları				0						
Diğer Kurumlar										0
Özel sektör				√	0			0		

Tablo 8 .Paydaş Anketleri**Sevgili Öğrencimiz;**

- Bu anketin amacı, okul hakkındaki görüşlerini toplamaktır.
- Bu anket, kimlik bilgileri girilmeden yapılmalıdır.
- Okul hakkında görüşlerini yansıtan kutuya “X” işareti koyarak neler düşündüğünü öğrenmemize yardımcı olabilirsin.
- Anketimize katıldığın için teşekkür ederiz.

NO	ORTAOKUL-OKUL ÖNCESİ ÖĞRENCİLERİ İÇİN KONU BAŞLIKLARI	Kesinlikle Katılıyorum	Katılıyorum	Kararsızım	Kesinlikle Katılmıyorum	Katılmıyorum
01-	Okulumu seviyorum.	()	()	()	()	()
02-	Okulumda kendimi güvende hissediyorum.	()	()	()	()	()
03-	Okulumun içi ve bahçesi temizdir.	()	()	()	()	()
04-	Öğretmenim adildir.	()	()	()	()	()
05-	Öğretmenim benimle ilgileniyor.	()	()	()	()	()
06-	Yardıma ihtiyacım olursa öğretmenim bana yardım eder.	()	()	()	()	()
07-	Öğretmenim derse katılmamı sağlar.	()	()	()	()	()
08-	Öğretmenim dersleri farklı araçlar kullanarak anlatır.	()	()	()	()	()
09-	Okulda ders dışı eğlenceli etkinlikler var.	()	()	()	()	()
10-	Teneffüslerde ihtiyaçlarımı giderebiliyorum.	()	()	()	()	()
11-	Öğretmenim her gün beni çok çalıştırıyor.	()	()	()	()	()

Kıymetli Öğretmenimiz;

- Bu anketin amacı, okul/kurum çalışmalarını hakkındaki görüşlerinizi almaktır.
- Bu ankette kimlik bilgileri yer almaz.
- Lütfen okul hakkındaki görüşlerinizi en iyi yansıtan kutuya “X” işareti koyarak belirtiniz.
- Anketimize katıldığınız için teşekkür ederiz.

NO	ÖĞRETMENLER İÇİN KONU BAŞLIKLARI	Kesinlikle Katılıyorum	Katılıyorum	Kararsızım	Kesinlikle Katılmıyorum	Katılmıyorum
01-	Okulun misyonu ve vizyonunu tam olarak anlıyorum.	()	()	()	()	()
02-	Okulda eğitim ve yönetim kalitesi sürekli olarak gelişiyor.	()	()	()	()	()
03-	Okul temiz ve hijyeniktir.	()	()	()	()	()
04-	Okul, öğrencilerin ve personelin güvenliğini sağlamak için uygun güvenlik önlemleri alır.	()	()	()	()	()
05-	Okul, yeni kabul edilen öğrencilere uygun desteği sağlar.	()	()	()	()	()
06-	Okulumuz mesleki yeterliliğimi geliştirmek için eğitim fırsatları sunuyor.	()	()	()	()	()
07-	Okul yönetimimiz öğretmenleri etkin bir şekilde yönlendirir.	()	()	()	()	()
08-	Okulumuz, öğrencilerin öğrenme ilgisini uyandıracak bir öğrenme ortamı oluşturmuştur.	()	()	()	()	()
09-	Etkili bir öğretmen olmak için ihtiyaç duyduğum kaynaklara erişimim var.	()	()	()	()	()
10-	Bana sunulan kaynakları kullanmak için gerekli eğitime sahibim.	()	()	()	()	()
11-	Okulumuzun, farklı ihtiyaçları olan öğrencileri desteklemek için etkin bir politikası vardır.	()	()	()	()	()
12-	Okulumuz müfredat uygulamasını etkin bir şekilde izler.	()	()	()	()	()
13-	Okulumuz, velilere uygun etkinlikler düzenlemektedir.	()	()	()	()	()
14-	Diğer öğretmenlerle iş birliği yaparım.	()	()	()	()	()
15-	Okul personeli arasında dostane bir ilişki sürdürülür.	()	()	()	()	()
16-	Takım ruhumuz ve moralimiz yüksek.	()	()	()	()	()
17-	Okulumuza aidiyet hissediyorum.	()	()	()	()	()

Kıymetli Velimiz;

- Bu anketin amacı, okul/kurum çalışmaları hakkındaki görüşleriniz almaktır.
- Bu ankette kimlik bilgileri yer almaz.
- Lütfen okul/kurum hakkındaki görüşlerinizi en iyi yansıtan kutuya “X” işareti koyarak belirtiniz.

Anketimize katıldığınız için teşekkür ederiz.

NO	VELİLER İÇİN KONU BAŞLIKLARI	Kesinlikle Katılıyorum	Katılıyorum	Kararsızım	Kesinlikle Katılmıyorum	Katılmıyorum
		()	()	()	()	()
01-	Okulun misyonu ve vizyonunu tam olarak anlıyorum.	()	()	()	()	()
02-	Okulda eğitim ve yönetim kalitesi sürekli olarak gelişiyor.	()	()	()	()	()
03-	Okul temiz ve hijyeniktir.	()	()	()	()	()
04-	Okul, öğrencilerin ve personelin güvenliğini sağlamak için uygun güvenlik önlemleri alır.	()	()	()	()	()
05-	Okul, yeni kabul edilen öğrencilere uygun desteği sağlar.	()	()	()	()	()
06-	Okul, çocuğumun okumaya olan ilgisini geliştirmesine yardımcı olabilir.	()	()	()	()	()
07-	Okul çocuğumun öğrenme ilgisini güçlendiriyor.	()	()	()	()	()
08-	Okul çocuğumun ahlaki gelişimini teşvik edebilir.	()	()	()	()	()
09-	Okulda kullanılan değerlendirme yöntemleri çocuğumun gelişimini tüm yönleriyle anlamama yardımcı oluyor.	()	()	()	()	()
10-	Okul, çocuğumun öğrenme performansı ve gelişimi hakkında beni iyi bilgilendiriyor.	()	()	()	()	()
11-	Okul çocuğuma duygusal rahatsızlık ve öğrenme güçlükleri ile karşılaştığında yeterli desteği ve rehberlik sağlar.	()	()	()	()	()
12-	Öğretmenlerin benimle iletişim kurma yöntemlerinden memnunum.	()	()	()	()	()
13-	Herhangi bir problem durumunda müdür endişelerime cevap veriyor.	()	()	()	()	()
14-	Okulda, velilerin ihtiyaçlarına uygun eğitim faaliyetleri düzenlenir.	()	()	()	()	()
15-	Okul, çocukların gelişimini desteklemek için velilerle iyi bir ilişki kurar.	()	()	()	()	()
16-	Okul, aktif veli katılımını teşvik eder.	()	()	()	()	()
17-	Okulun veli etkinliklerine aktif olarak katılıyorum.	()	()	()	()	()
18-	Bir veli olarak okula aidiyet hissediyorum.	()	()	()	()	()
19-	Çocuğumun ev ödevlerini tamamlamasını sağlarım.	()	()	()	()	()
20-	Çocuğumu okumaya teşvik ederim.	()	()	()	()	()
21-	Çocuğumun her gün okula gitmesini sağlarım.	()	()	()	()	()
22-	Çocuğumun eğitiminde aktif bir ortağım.	()	()	()	()	()

Işıldar Ortaokulu faaliyetlerini nasıl değerlendirdiğine ilişkin görüşlerini içeren öğrenci-öğretmen-veli anket çalışmaları yapılmıştır.100 anket dağıtılmış 100 öğrenci anketi teslim etmiştir. Okulumuzdaki 6 öğretmenin tamamı ankete katılmıştır. Tüm velilere anket dağıtılmış olup 100 veli anketi teslim etmiştir. Anket çıktı alınarak uygulanmış ve Işıldar Ortaokulu Stratejik plan Ekibi tarafından değerlendirilmiştir. Okulumuz öğrenci, veli ve öğretmenlerine uygulanan ankete ilişkin sonuçlar aşağıdaki tablolarda belirtilmiştir.

Öğrenci Anket Sonuçları

NO	İLKOKUL ÖĞRENCİLERİ İÇİN KONU BAŞLIKLARI	Kesinlikle Katılıyorum	Katılıyorum	Kararsızım	Kesinlikle Katılmıyorum	Katılmıyorum	MEMNUNİYET %
01-	Okulumu seviyorum.	82	4	2	1	1	96
02-	Okulumda kendimi güvende hissediyorum.	73	22	2	1	2	95
03-	Okulumun içi ve bahçesi temizdir.	88	8	3	2	0	96
04-	Öğretmenim adildir.	88	9	5	0	0	95
05-	Öğretmenim benimle ilgileniyor.	84	9	5	1	1	93
06-	Yardıma ihtiyacım olursa öğretmenim bana yardım eder.	81	11	6	1	2	92
07-	Öğretmenim derse katılmamı sağlar.	55	26	5	11	1	83
08-	Öğretmenim dersleri farklı araçlar kullanarak anlatır.	67	25	7	4	1	88
09-	Okulda ders dışı eğlenceli etkinlikler var.	69	16	12	2	1	85
10-	Teneffüslerde ihtiyaçlarımı giderebiliyorum.	65	0	0	0	0	100
11-	Öğretmenim her gün beni çok çalıştırıyor.	85	6	7	1	1	91

Öğretmen Anket Sonuçları

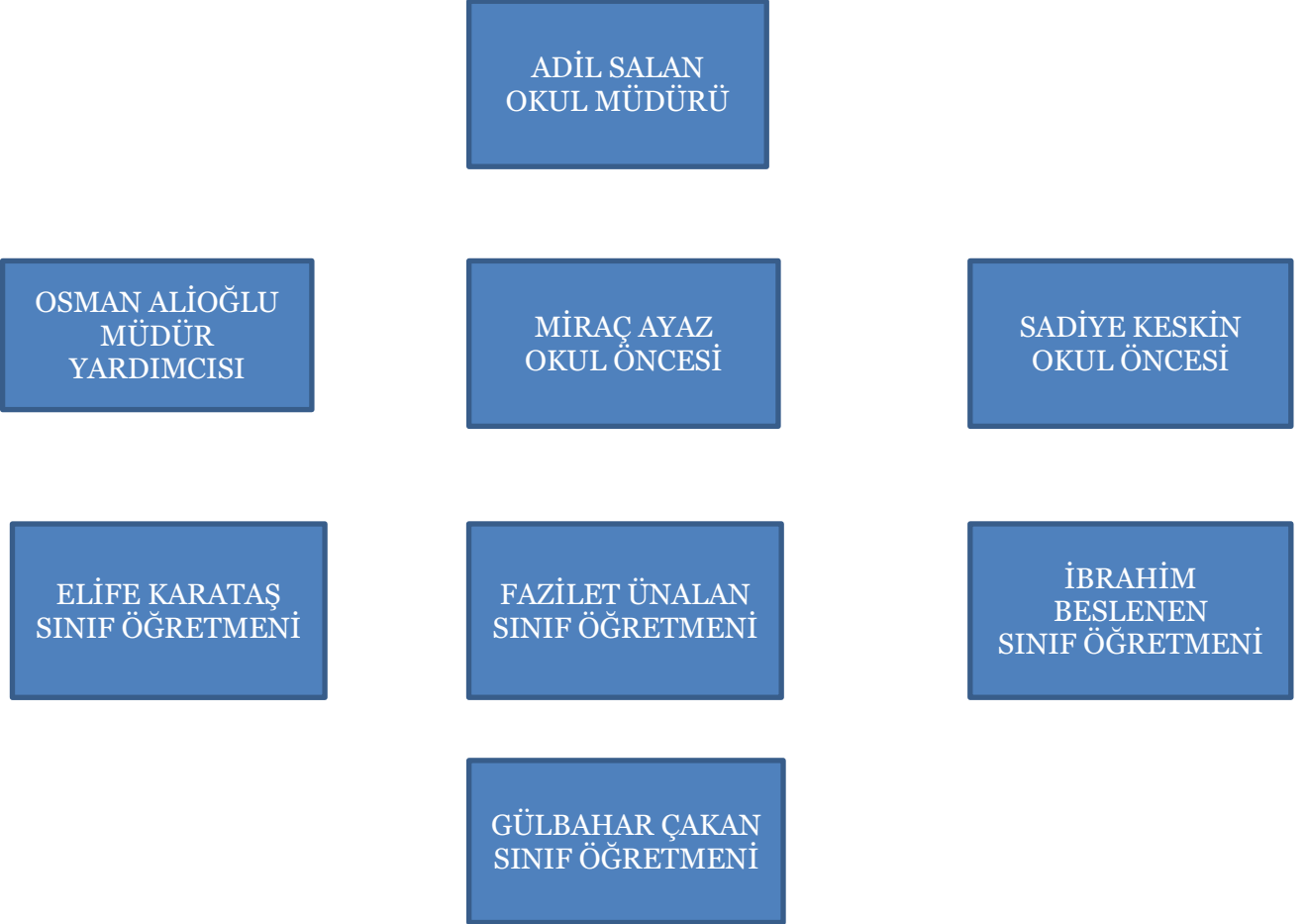
NO	ÖĞRETMENLER İÇİN KONU BAŞLIKLARI	Kesimlikle Katlıyorum	Katlıyorum	Kararsızım	Kesimlikle Katılmıyorum	Katılmıyorum	MEMNUNİYET %
01-	Okulun misyonu ve vizyonunu tam olarak anlıyorum.	3	1	1			83
02-	Okulda eğitim ve yönetim kalitesi sürekli olarak gelişiyor.	4	2				100
03-	Okul temiz ve hijyeniktir.	2	5				100
04-	Okul, öğrencilerin ve personelin güvenliğini sağlamak için uygun güvenlik önlemleri alır.	2	3				100
05-	Okul, yeni kabul edilen öğrencilere uygun desteği sağlar.	5	1				100
06-	Okulumuz mesleki yeterliliğimi geliştirmek için eğitim fırsatları sunuyor.	2	2				100
07-	Okul yönetimimiz öğretmenleri etkin bir şekilde yönlendirir.	2	4				100
08-	Okulumuz, öğrencilerin öğrenme ilgisini uyandıracak bir öğrenme ortamı oluşturmuştur.	3	1				100
09-	Etkili bir öğretmen olmak için ihtiyaç duyduğum kaynaklara erişimim var.	2	3	1			83
10-	Bana sunulan kaynakları kullanmak için gerekli eğitime sahibim.	4	2				100
11-	Okulumuzun, farklı ihtiyaçları olan öğrencileri desteklemek için etkin bir politikası vardır.	2	4				100
12-	Okulumuz müfredat uygulamasını etkin bir şekilde izler.	2	4				100
13-	Okulumuz, velilere uygun etkinlikler düzenlemektedir.	1	4	1			83
14-	Diğer öğretmenlerle iş birliği yaparım.	2	3	1			83
15-	Okul personeli arasında dostane bir ilişki sürdürülür.	3	1	2			66
16-	Takım ruhumuz ve moralimiz yüksek.	3	3				100
17-	Okulumuza aidiyet hissediyorum.	4	2				100

Veli Anket Sonuçları

NO	VELİLER İÇİN KONU BAŞLIKLARI						MEMNUNİYET %
		Kesinlikle Katılıyorum	Katılıyorum	Kararsızım	Kesinlikle Katılmıyorum	Katılmıyorum	
01-	Okulun misyonu ve vizyonunu tam olarak anlıyorum.	82	18	8	0	2	90
02-	Okulda eğitim ve yönetim kalitesi sürekli olarak gelişiyor.	76	10	2	0	2	96
03-	Okul temiz ve hijyeniktir.	56	38	2	0	4	94
04-	Okul, öğrencilerin ve personelin güvenliğini sağlamak için uygun güvenlik önlemleri alır.	34	70	4	2	0	94
05-	Okul, yeni kabul edilen öğrencilere uygun desteği sağlar.	52	40	4	2	2	92
06-	Okul, çocuğumun okumaya olan ilgisini geliştirmesine yardımcı olabilir.	24	54	2	10	10	78
07-	Okul çocuğumun öğrenme ilgisini güçlendiriyor.	48	40	2	10	2	86
08-	Okul çocuğumun ahlaki gelişimini teşvik edebilir.	28	58	4	3	7	86
09-	Okulda kullanılan değerlendirme yöntemleri çocuğumun gelişimini tüm yönleriyle anlamama yardımcı oluyor.	48	28	4	10	10	92
10-	Okul, çocuğumun öğrenme performansı ve gelişimi hakkında beni iyi bilgilendiriyor.	42	35	4	7	13	76
11-	Okul çocuğuma duygusal rahatsızlık ve öğrenme güçlükleri ile karşılaştığında yeterli desteği ve rehberlik sağlar.	30	45	5	10	10	75
12-	Öğretmenlerin benimle iletişim kurma yöntemlerinden memnunum.	52	40	2	4	2	92
13-	Herhangi bir problem durumunda müdür endişelerime cevap veriyor.	54	45	1	0	0	99
14-	Okulda, velilerin ihtiyaçlarına uygun eğitim faaliyetleri düzenlenir.	65	28	2	3	2	93
15-	Okul, çocukların gelişimini desteklemek için velilerle iyi bir ilişki kurar.	64	22	4	5	5	86
16-	Okul, aktif veli katılımını teşvik eder.	50	44	6	0	0	94
17-	Okulun veli etkinliklerine aktif olarak katılıyorum.	68	28	4	0	0	96
18-	Bir veli olarak okula aidiyet hissediyorum.	58	26	14	0	2	84
19-	Çocuğumun ev ödevlerini tamamlamasını sağlıyorum.	66	32	2	0	0	98
20-	Çocuğumu okumaya teşvik ederim.	64	24	2	5	5	88
21-	Çocuğumun her gün okula gitmesini sağlıyorum.	50	38	2	0	10	88
22-	Çocuğumun eğitiminde aktif bir ortağım.	48	48	2	0	2	96

2.7. Okul/Kurum İçi Analiz

2.7.1 Teşkilat Şeması



Tablo 9.Okul/Kurum İçi Analiz İçerik Tablosu

Okul/Kurum İçi	Analiz İçerik Tablosu
Öğrenci sayıları	Sınıf kademeleri, meslek alan dalları, kaynaştırma öğrencileri, yabancı uyruklu öğrenciler gibi demografik özelliklere dair detaylı sınıflandırmaları kapsamalıdır. e-Okul kayıtları kullanılarak hazırlanabilir.
Akademik başarı verileri	e-Okul kayıtları kullanılarak erişim sağlanabilir.
Sosyal-kültürel-bilimsel ve sportif başarı verileri	Belirtilen alanlarda yarışma ödülleri ya da lisansları olan öğrencilere dair sayısal verileri kapsamalıdır.
Öğrenme stilleri envanteri	Branş öğretmenleri tarafından uygulanmaktadır.
Devam-devamsızlık verileri	e-Okul kayıtları kullanılarak erişim sağlanabilir.
Okul disiplinini etkileyen faktörler anketi	Sınıf rehber öğretmenleri tarafından uygulanmaktadır.
İnsan kaynakları verileri	İdareci, öğretmen ve destek personeline dair sayısal veriler, lisans ya da yüksek lisans programlarından mezuniyet durumlarını da kapsamalıdır.
Öğretmenlerin hizmet içi eğitime katılma oranları	MEBBİS verileri kullanılarak erişim sağlanabilir.
Öğrenme ortamı verileri	Okulun fiziki yapısına (ana ve ek binalar, kapalı spor salonu vb.) ve öğrenme ortamlarına (sınıf sayısı, laboratuvar ve kütüphane vb.) dair verileri içermelidir.
Okul/kurum ortamını değerlendirme anketi	Sınıf rehber öğretmenleri tarafından uygulanmaktadır.
Okul/Kurum İçi	Analiz İçerik Tablosu
Öğrenci sayıları	Sınıf kademeleri, meslek alan dalları, kaynaştırma öğrencileri, yabancı uyruklu öğrenciler gibi demografik özelliklere dair detaylı sınıflandırmaları kapsamalıdır. e-Okul kayıtları kullanılarak hazırlanabilir.
Akademik başarı verileri	e-Okul kayıtları kullanılarak erişim sağlanabilir.
Sosyal-kültürel-bilimsel ve sportif başarı verileri	Belirtilen alanlarda yarışma ödülleri ya da lisansları olan öğrencilere dair sayısal verileri kapsamalıdır.
Öğrenme stilleri envanteri	Branş öğretmenleri tarafından uygulanmaktadır.
Devam-devamsızlık verileri	e-Okul kayıtları kullanılarak erişim sağlanabilir. Aynı zamanda okul rehberlik servisi tarafından devamsızlık nedenleri anketi uygulanarak detaylı bir analiz gerçekleştirilmesi önerilmektedir.
Okul disiplinini etkileyen faktörler anketi	Sınıf rehber öğretmenleri tarafından uygulanmaktadır.
İnsan kaynakları verileri	İdareci, öğretmen ve destek personeline dair sayısal veriler, lisans ya da yüksek lisans programlarından mezuniyet durumlarını da kapsamalıdır.
Öğretmenlerin hizmet içi eğitime katılma oranları	MEBBİS verileri kullanılarak erişim sağlanabilir.
Öğrenme ortamı verileri	Okulun fiziki yapısına (ana ve ek binalar, kapalı spor salonu vb.) ve öğrenme ortamlarına (sınıf sayısı, laboratuvar ve kütüphane vb.) dair verileri içermelidir.

Okul/kurum ortamını değerlendirme anketi	Sınıf rehber öğretmenleri tarafından uygulanmaktadır.
--	---

Okulumuz Bina ve Alanları

Okulumuzun binası ile açık ve kapalı alanlarına ilişkin temel bilgiler altta yer almaktadır.

Tablo 10.Okul Yerleşkesine İlişkin Bilgiler tablosu

Okul Bölümleri		Özel Alanlar	Var	Yok
Okul Kat Sayısı	2	Çok Amaçlı Salon		X
Derslik Sayısı	4	Çok Amaçlı Saha		x
Derslik Alanları (m2)	200	Kütüphane	x	
Kullanılan Derslik Sayısı	4	Fen Laboratuvarı		x
Şube Sayısı	4	Bilgisayar Laboratuvarı		x
İdari Odaların Alanı (m2)	40	İş Atölyesi		X
Öğretmenler Odası (m2)	50	Beceri Atölyesi		x
Okul Oturum Alanı (m2)	500	Pansiyon		x
Okul Bahçesi (Açık Alan)(m2)	4500			
Okul Kapalı Alan (m2)	500			
Sanatsal, bilimsel ve sportif amaçlı toplam alan (m ²)	500			
Tuvalet Sayısı	4			

Sınıf ve Öğrenci Bilgileri

Okulumuzda yer alan sınıfların öğrenci sayıları alttaki tabloda verilmiştir.

Tablo 11.Öğrenci sayıları tablosu

SINIFI	Erkek	Kız	Toplam
1	14	13	27
2	13	16	29
3	8	9	17
4	8	11	19
Ana Sınıfı A	8	11	19
Ana Sınıfı B	13	13	26

2.7.2 İnsan Kaynakları

Okulumuz normunda 1 Müdür 1 müdür yardımcısı,1 İngilizce öğretmeni 1 Matematik öğretmeni, 1 Fen bilimleri öğretmeni, 1 Türkçe öğretmeni , 1 Beden eğitimi öğretmeni ve 1 Din kültürü ve ahlak bilgisi öğretmeni bulunmaktadır.Ancak,

1 sosyal bilgiler öğretmenine ihtiyacı vardır .1 okul öncesi öğretmenimiz sözleşmeli, 1 beden eğitimi öğretmeni sözleşmeli, 1 okul öncesi öğretmenimiz ücretli diğer tüm öğretmenler ve idareciler kadroludur .696 KHK lı bir hizmetimiz mevcuttur.Ayrıca 1 İŞKUR çalışmamız mevcuttur. Tüm öğretmenlerimiz lisans mevzundur. Ortalama okulda çalışma yılı 4 yıldır. Ortalama Hizmet içi eğitim saati 350 'dir.

Tablo 12. Çalışanların Görev Dağılımı

Çalışanın Ünvanı	Görevleri
Okul /Kurum Müdürü	Okulun düzen ve disipliniyle ilgili her türlü tedbiri alır. - Personelin yetiştirilmesi ve geliştirilmesi için gerekli tedbirleri alır. Adaylık ve hizmetçi eğitim faaliyetleriyle ilgili iş ve işlemleri yürütür. - Personelin performans yönetimi ve disiplin işleriyle öğrenci ödül ve disiplin işlerini yürütür.
Müdür Yardımcısı	Okulla ilgili yönetim işlerine destek olur. Okulun her türlü yazışma, yönetim, güvenlik, bakım, beslenme ve etkinlik gibi işleri ile ilgilenir. Müdür tarafından verilen görevleri yerine getirir.
Öğretmenler	öğrencilerin öğrenme potansiyelini ortaya çıkarmak, öğrencileri eğitmek, yeteneklerini geliştirmek ve onları gelecekteki hayatlarına hazırlamak için çalışırlar.
Yardımcı Hizmetler Personeli	Temizlik yapmak,kaloriferi yakmak,Bahçe işleri ve idarenin vereceği diğer işler...

Tablo 13. İdari Personelin Hizmet Süresine İlişkin Bilgiler

Hizmet Süreleri	2023-2024 Yıl İtibarıyla	
	Kişi Sayısı	%
1-4 Yıl	-	
5-6 Yıl	1	50
7-10 Yıl	-	-
10.....Üzeri	1	50

Tablo 14. Okul/Kurumda Oluşan Yönetici Sirkülasyonu Oranı

	Yıl İçerisinde Okul/Kurumdan Ayrılan Yönetici Sayısı			Yıl İçerisinde Okul/Kurumda Göreve Başlayan Yönetici Sayısı		
	2021	2022	2023	2021	2022	2023
TOPLAM	1	1	2	1	1	2

Tablo 15. Öğretmenlerin Hizmet Süreleri (Yıl İtibarıyla)

Hizmet Süreleri	Branşı	Kadın	Erkek	Hizmet Yılı	Toplam
1-3 Yıl	Okul Öncesi Öğretmeni SINIF ÖĞRETMENİ	2	1	1	3
4-6 Yıl	SINIF ÖĞRETMENİ	0	1	6	1
7-10 Yıl					
11-15 Yıl					
16-20					
20 ve üzeri					

Tablo 16. Kurumda Gerçekleşen Öğretmen Sirkülasyonunun Oranı

	Yıl İçerisinde Kurumdan Ayrılan Öğretmen Sayısı			Yıl İçerisinde Kurumda Göreve Başlayan Öğretmen Sayısı		
	2021	2022	2023	2021	2022	2023
TOPLAM	0	0	4	0	0	4

Tablo 17. Kurumdaki Mevcut Hizmetli/ Memur Sayısı

	Görevi	Erkek	Kadın	Eğitim Durumu	Hizmet Yılı	Toplam
1	Memur	0	0	0	0	0
2	Hizmetli(696 khk9	1	0	ilkokul	6	1
3	İşkur Personeli	0	1	ilkokul	1	1

Okul/kurum Rehberlik Hizmetleri

Okul mevcudumuz yetersiz olduğundan Rehber öğretmen bulunmamaktadır. İlçe RAM ile işbirliği yapılarak çalışmalar yürütülmektedir.

2.7.3. Teknolojik Düzey

Okulumuzda mevcut internet okul idaresi için Birçok işimizi inretnet ortamında gerçekleştiriyoruz.E okul,Mebbis,kbs,taşınır,dys yazışmalar vs... teknoloji ve internet gerektiren işlerdir.İnternette yeteri verim alamıyoruz.

Tablo 18. Teknolojik Araç-Gereç Durumu

Araç-Gereçler	2021 öncesi	2021	2022	2023	İhtiyaç
Akıllı Tahta Sayısı	1	1	1	1	3
Masaüstü Bilgisayar Sayısı	1	-	3	-	2
Projeksiyon Sayısı	-	-	-	-	0
Fotokopi Makinası Sayısı	1	-	3	4	1
Yazıcı Sayısı	1	-	-	1	0
İnternet Bağlantı Hızı turktelekom	1	-	-	-	SINIRSIZ
Laptop	-	-	1	-	1

Tablo 19. Fiziki Mekân Durumu

Fiziki Mekân	Var	Yok	Adedi	İhtiyaç	Açıklama
Öğretmen Çalışma Odası	+		0	1	yok
Ekipman Odası		+	0	1	yok
Kütüphane	+		1		Kitap yetersiz
Rehberlik Servisi		+	0	1	yok
Resim Odası		+	0	1	yok
Müzik Odası		+	0	1	yok
Çok Amaçlı Salon		+	0	1	yok
Spor Salonu		+	0	1	yok

2.7.4. Mali Kaynaklar

Tablo 20. Kaynak Tablosu

Kaynaklar	2024	2025	2026	2027	2028
Genel Bütçe	478000TL	712000TL	946000TL	1180000TL	1414000TL
Okul Aile Birliği	-	-	-	-	-
Özel İdare	-	-	-	-	-
TOPLAM	478000TL	712000TL	946000TL	1180000TL	1414000TL

Tablo 21. Harcama Kalemler Tablosu

Harcama Kalemi	Çeşitleri
Onarım	Okul/kurum binası ve tesisatlarıyla ilgili her türlü küçük onarım; makine, bilgisayar, yazıcı vb. bakım giderleri
Sosyal-sportif faaliyetler	Etkinlikler ile ilgili giderler
Temizlik	Temizlik malzemeleri alımı
Kırtasiye	Her türlü kırtasiye ve sarf malzemesi giderleri

Tablo 22. Gelir-Gider Tablosu

YILLAR	2021		2022		2023	
HARCAMA KALEMLERİ	GELİR	GİDER	GELİR	GİDER	GELİR	GİDER
Temizlik	2.300	2300	13300	13300	23100	23100
Küçük Onarım				0	68000	68000
Bilgisayar Harcamaları		0		0		0
Büro Makinaları Harcamaları		0		0	20000	20000
		0		0		0
Sosyal Faaliyetler		0		0		0
Kırtasiye	1700	1700	3800	3800	15000	15000
GENEL			59000	59000	86000	86000

2.7.5. İstatistiki Veriler

Okul/kurumla ilgili her türlü sayısal veriler geriye dönük olarak (en az 3 yıllık) verilir.

İstatistiki veriler kapsamında incelenecek hususlar;

Okulumuzda 2023-2024 Eğitim öğretim yılı sınıfların öğrenci sayıları alttaki tabloda verilmiştir.

SINIFI	Erkek	Kız	Toplam
ANASINIFI A	8	11	19
ANASINIFI B	13	13	26
1-A	14	13	27
2-A	13	16	29
3-A	8	9	17
4-A	8	11	19

*

*Okulumuzda 3.Sınıflara İLKOKULLARDA YETİŞTİRME PROGRAMI(İYEP) kapsamında Türkçe ve Matematik

derslerinden kurs açılmıştır. Bu kurslara 7 öğrenci katılmaktadır. Kurslara 1 öğretmen görevlendirilmiştir.

Kurslara gelen öğrencilerin ders başarısı, okuma ve yazma hızında artış sağlanmıştır. Öğrencilerin derslere olan ilgileri artmıştır.

*2022-2023 yılında 93 öğrenci doğrudan sınıflarını geçmişlerdir. Sürekli devamsız öğrencimiz olmadığı için sınıf tekrarı olmamıştır.

*Okulumuzda her yıl düzenli olarak resmi bayramlar ve belirli gün ve haftalar düzenli olarak

kutlanmaktadır.2023-2024 eğitim öğretim yılı başında ilköğretim haftası kutlama programı yapılmıştır . Bu

kutlamada 135 öğrencimizin katılımıyla 6 öğretmenimiz görev almıştır .Yine bu dönemde 29 Ekim

Cumhuriyet Bayramımız coşkuyla kutlanmış olup bu kutlamaya 114 öğrencimiz,27 velimiz katılmıştır.

Kutlamanın yapılmasında 8 öğretmenimiz görev almıştır..10 Kasım Atatürk'ü Anma Gününde anma

programı yapılmış olup 117 öğrencimiz katılıp 7 öğretmenimiz görev almıştır. 24 Kasım Öğretmenler Günü

22

kutlama programında 92 öğrenci katılmıştır. Bu kutlamada da 4 öğretmenimiz görev almıştır.

*2023-2024 Eğitim Öğretim yılında okulumuzda öğrencilerimizin yapmış oldukları resim sergisi ve deyim resimleme sergisi yapılmıştır. Çalışmada öğrencilerimize rehberlik için 2 öğretmenimiz görev almıştır.

*Okulumuzda 2023-2024 yılında Değerler kulübü, Kültür ve Edebiyat Kulübü, Yeşilay kulübü, Kızılay kulübü ,Beslenme kulüpleri kurulmuştur. Değerler kulübünde öğrencilerle birlikte değerlerimiz ile ilgili pano çalışmaları yapıldı. Kültür ve Edebiyat Kulübü kapsamında kütüphaneden yararlanılması hakkında okul genelindeki öğrencilere bilgi verildi. Kitap okuma ile ilgili güzel sözler bulunup afiş şeklinde okulun belirli yerlerine asıldı. Sağlık ,Temizlik, Beslenme kapsamında okul çevre temizliğinin yapılması sağlandı.. Çocuklara temizlik ve banyonun önemini belirten yazılar çıkartılarak kulüp panosunda sergilendi. Tutum Yatırım ve Türk Malları Haftası'nda (12-18 Aralık) "Yerli Malı, Yurdun Malı Herkes Onu Tüketmeli" sloganıyla Tüketim bilinci oluşturulması için özendirici çalışmalar yapıldı.

*2023-2024 yılı itibariyle okulumuz 4. Sınıf öğretmenimiz 1(bir)gün rapor kullanmıştır.

*Okulumuzda rehberlik hizmetlerini sınıf öğretmenleri yapmaktadır. Öğretmenlerimiz öğrencilerle iletişime geçerek pozitif insan ilişkilerinin gelişmesine yardımcı olmaktadır. Öğretmenlerimiz Rehberlik ve Araştırma Merkezindeki uzmanlar ile birlikte işbirliği içerisinde çalışmaktadır.

*Okulumuzda Özel Eğitim Gereksinimli 3 öğrencimiz bulunmaktadır. 1.Sınıf A şubesinde 1 öğrencimiz bedensel yetersizlik tanısı almıştır. Anasınıfı A şubesinde 1 öğrencimiz bedensel engellilik tanısı almıştır. 3. Sınıf A şubesinde 1 öğrencimiz bedensel yetersizlik tanısı almıştır.

*Okulumuzda Milli Eğitim Bakanlığı tarafından geliştirilen Dilimizin Zenginlikleri projesi uygulanmaktadır.

* Okulumuzda fidan dikme, çiçek ekme etkinliği gerçekleştirilmiştir. Şanlıurfa Valiliği tarafından gerçekleştirilen Başarıyı Geliştirme ve İzleme projesinde aktif olarak rol almaktayız. Bu proje okulumuzda uygulanmaktadır. Okulumuz Milli Eğitim Bakanlığının bünyesinde geliştirilen

* Okulumuz ilçe merkezine 11 km uzaklıktadır. Okulumuza ulaşım öğretmenler kendi araçlarıyla sağlamaktadır. Öğrenciler ise yürüyerek okula gelmektedir.

* Okulumuzda 5 sınıf, 1 kütüphane, 2 idari oda ve 1 öğretmenler odası bulunmaktadır. Fiziki mekânlar

kullanıma uygundur. Binanın iç dış ses yalıtımı iyi düzeydedir.

* Okulumuzda kalorifer sistemi vardır. Yakıt türü ise kömürdür. Okulumuzda ısınma tam sağlanmaktadır.

Kalorifer görevlisi ilkokul mezunudur. Kalorifer eğitim belgesi vardır.

* Okulumuzda yangın tertibatı olarak yangın tüpü vardır. Elektrik tertibatı düzenli olarak kontrol

edilmektedir. Baca ve kalorifer temizliği 1. Dönem 1 defa, 2. Dönem 1 defa olmak üzere toplamda 2 defa

23

temizliği yapılmaktadır. Yangın tatbikatı okulumuzda öğrencilerle birlikte güvenli ve sorunsuz bir şekilde

gerçekleştirilmiştir.

* Sınıflarda sıra, öğretmen masası, sandalyesi, dolap, yazı tahtası, akıllı tahta ve çöp kutusu gibi temel

demirbaşlar bulunur. Sınıflarda bulunan araç ve gereçler genelde öğretimi desteklemek amacıyla

kullanılmaktayız

2.8. Dış Çevre Analizi (Politik, Ekonomik, Sosyal, Teknolojik, Yasal ve Çevresel Çevre Analizi -PESTLE)

Tablo 23. PESTLE Analiz Tablosu

Politik-Yasal etkenler	Ekonomik etkenler
<ul style="list-style-type: none">● Kalkınma Planı ve Orta Vadeli Program,● Bakanlık, il ve ilçe stratejik planlarının incelenmesi,● Yasal yükümlülüklerin belirlenmesi,● Oluşturulması gereken kurul ve komisyonlar,● Okul/kurum çevresindeki politik durum.	<ul style="list-style-type: none">● Okul/kurumun bulunduğu çevrenin genel gelir durumu,● İş kapasitesi,● Okul/kurumun gelirini arttırıcı unsurlar,● Okul/kurumun giderlerini arttıran unsurlar,● Tasarruf sağlama imkânları,● İşsizlik durumu,● Mal-ürün ve hizmet satın alma imkânları,● Kullanılabilir bütçe
Sosyokültürel etkenler	Teknolojik etkenler
<ul style="list-style-type: none">● Kariyer beklentileri,● Ailelerin ve öğrencilerin bilinçlenmeleri,● Aile yapısındaki değişimler (geniş aileden çekirdek aileye geçiş, erken yaşta evlenme vs.),● Nüfus artışı,● Göç,● Nüfusun yaş gruplarına göre dağılımı,● Hayat beklentilerindeki değişimler (Hızlı para kazanma hırısı, lüks yaşama düşkünlük, kırsal alanda kentsel yaşam),● Beslenme alışkanlıkları,● Değerler, mesleki etik kuralları vb.	<ul style="list-style-type: none">● Okul/kurumun teknoloji kullanım durumu● e- Devlet uygulamaları,● Dijital Platformlar üzerinden uzaktan eğitim imkânları,● Okul/kurumun sahip olmadığı teknolojik araçlar● Personelin ve öğrencilerin teknoloji kullanım kapasiteleri,● Personelin ve öğrencilerin sahip olduğu teknolojik araçlar,● Teknoloji alanındaki gelişmeler● Teknolojinin eğitimde kullanımı
Çevresel Etkenler	
<ul style="list-style-type: none">● Hava ve su kirlenmesi,● Toprak yapısı, Bitki örtüsü,● Doğal kaynakların korunması için yapılan çalışmalar,● Çevrede yoğunluk gösteren hastalıklar,● Doğal afetler (deprem kuşağında bulunma, Covid 19, kene vakaları vb.)	

2.9. Güçlü ve Zayıf Yönler ile Fırsatlar ve Tehditler (GZFT) Analizi

Güçlü Yönler

Öğrenciler	Öğrenci sayısının sınıflarda dengeli dağılımı Sportif ve kültürel etkinliklere katılım oranı Akademik başarı Mevsimlik tarım işçisi olan öğrencinin olmaması Devamsızlık oranları
Çalışanlar	Kurum kültürü Ekip ruhu Proje tabanlı etkinlikler Yöneticilerin yeterlilik düzeyi Yönetici-öğretmen-öğrenci ve veli iletişimi İş birlikçi faaliyetler
Veliler	Ailelerin bilinç düzeyi Sosyo-ekonomik yönler Etkinliklere katılım ve teşvik
Donanım	Okul idaresinin kullanabileceği internet ağı olması,akıllı tahtanın olması
Bütçe	Okul aile birliği Hayırsever destekleri
Yönetim Süreçleri	Eşitlik Liyakat Anlayış
İletişim Süreçleri	İletişim ağları
Bina ve Yerleşke	İlçe merkezine yakın olması Okul bahçesinin dış mekan etkinlikleri için uygun olması Derslik başına düşen öğrenci sayısı Öğretmen başına düşen öğrenci sayısı

Zayıf Yönler

Öğrenciler	Öğrencilerin çoğunluğunun bilinçli ailelere sahip olmaları Teknolojinin olumsuz etkileri Çevre faktörleri Yabancı dil yeterliliği
Veliler	Eğitim sürecine müdahale
Bina ve Yerleşke	Okul bahçesinin iç kısmında toprak olması ve kışın çamurun çok olması Okul bahçe duvarının olmaması Okulun iki katlı olması ve ikinci katta pencerelerde korkuluk olmaması
Donanım	İnternetin yetersiz olması(turktelekom)
Bütçe	Bütçe dağılımı
Çalışanlar	Destek Personel sayısı
Yönetim Süreçleri	Ödüllendirme sistemi İnsan kaynakları yönetim politikalarının yeterliliği İzleme ve değerlendirme yeterliliği
İletişim Süreçleri	

Fırsatlar

Politik	Okul öncesi eğitime verilen önem Eğitim alanında bilinçli atılımlar İhtiyaçlara uygun projeler
Ekonomik	Eğitime ayrılan kaynak Hayırseverler
Sosyolojik	Köklü bir üniversite bünyesinde yüksek meslek okulunun varlığı İlçenin tarihi dokusunun zenginliği Manevi ve kültürel zenginlik
Teknolojik	Teknolojinin eğitim üzerindeki etkisi
Mevzuat-Yasal	Eğitimde fırsat eşitliği
Ekolojik	Çevre bilincindeki artış

Tehditler

Politik	Eğitim sisteminde sürekli yenilenen programlar Destek personel yetersizliği Sınav sistemindeki değişiklikler Yerel yönetimlerin eğitime politikaları
Ekonomik	Teknolojinin hızlı gelişmesiyle birlikte yeni üretilen cihaz ve makinelerin maliyeti
Sosyolojik	Olumsuz çevre koşullarından kaynaklı rehberlik ihtiyacı Kitle iletişim araçlarının olumsuz etkileri İlin nitelikli göç vermesine karşılık niteliksiz göç alması
Teknolojik	Teknolojinin kişiler üzerindeki olumsuz etkileri
Mevzuat-Yasal	Velilerin eğitime yönelik duyarlılık düzeylerindeki farklılıklar Mevzuat değişiklikleri
Ekolojik	Çevre temalı düzenlemelerin yenilenememesi ve uygulamada yaşanan problemler

2.10. Tespit ve İhtiyaçların Belirlenmesi

Uygulanmakta olan Stratejik Planın Değerlendirilmesi durum analiz aşamasında; izleme ve değerlendirme çalışmalarında eksiklikler saptanmıştır. İzleme ve değerlendirme için etkin bir sistem kurulması sağlanmalıdır.

Paydaş Analizi aşamasında aileler ile iletişim ve iş birliği yetersizdir Aileler ile ilişkileri güçlendirecek bir ekosistemin kurulması sağlanacaktır.

Okul İçi Analiz aşamasında öğrencilerin öğrenme stilleri arasında en yüksek yüzde (%85) sosyal öğrenmedir. İş birlikçi öğretim tekniklerine ağırlık verilmesi

Veli anketlerinde en düşük oran çıkan “ Çocuğumun her gün okula gitmesini sağlarım.” Konu başlığı %88 çıkmıştır.

Veli okul iletişim sisteminin güçlendirildiği bir sistem oluşturulmalıdır.

Sosyal etkinlikler,kütüphanedeki kitap sayısı miktarı yeterli değildir.Artırılması sağlanmalıdır.Devamsızlık oranının azaltılması için bir komisyonla veli işbirliği içinde halledilmesi için çalışmalar yapılmalıdır.

3. GELECEĐE BAKIŐ

3.1. Misyon

Milli Eđitim Temel Kanununda yer alan genel ve özel amaçlara uygun olarak; Sađlam karakterli, dűrűst, kuvvetli bir vatan ve millet sevgisi olan, insani, milli ve ahlaki deđerlerle donanmıŐ, űlkesine yararlı, okuyan, inceleyen, araŐtıran, mili ve evrensel deđerleri tanıyan benimseyen, araŐtırmacı, sorgulayıcı, kendi ayakları űzerinde durabilen, kendi dűŐűncelerini savunurken baŐkalarının dűŐűnce ve haklarına saygı gűsteren, gűrev ve sorumluluklarının bilincinde olan űđrenciler yetiŐtirmek.

3.2. Vizyon

Tűrk Milli Eđitim sisteminin genel amaç ve temel ilkeleri dođrultusunda; űđrenme için her tűrlű fırsatın sađlandığı bilgili, becerili ve iyi bir ahlâka sahip nitelikli űđrencilerin yetiŐtirildiđi, tercih edilen bir okul olmaktır.

3.3. Temel Deđerler

- 1) EŐitlik
- 2) Liyakat
- 3) Tarafsızlık
- 4) PaylaŐımcılık
- 5) Teknolojik adaptasyon
- 6) Yaratıcılık ve yenilikçilik

4. AMAÇ, HEDEF VE STRATEJİLERİN BELİRLENMESİ

4.1. Amaçlar

1. TEMA - Eğitim-Öğretime Erişim ve Katılım - A1 Öğrencilerin kaliteli eğitime erişimleri fırsat eşitliği temelinde artırılarak tüm gelişim alanlarını kapsayacak şekilde çok yönlü gelişimleri sağlanacaktır.
2. TEMA- Eğitim ve Öğretimde Kalite- A.1 Öğrencilerin eğitim öğretime etkin katılımlarıyla donanımlı olarak bir üst öğrenime geçişi sağlanacaktır.
3. TEMA- Kurumsal Kapasite- A.1 Eğitim ortamlarının fiziki imkânları geliştirilecektir.

4.2. Hedefler

- 1.1. Ortaokulda faaliyet/etkinlik sayısını artırarak öğrencilerin çok yönlü gelişimleri artırılabacaktır
- 2.1. Öğrenme kayıpları önleyici çalışmalar yapılarak azaltılacaktır.
- 2.2. Öğrencilerin devamsızlığı azaltılarak, başarı artırılabacaktır.
- 3.1. Temel eğitimde okulların niteliğini arttıracak uygulama ve çalışmalara yer verilecektir.
- 3.2. Temel eğitimde öğrencilerin okulu sevmeleri sağlanacak ve öğretimin kalitesi artırılabacaktır.

4.3. Performans Göstergeleri

1. TEMA - Eğitim-Öğretime Erişim ve Katılım Performans Göstergeleri	Hedef Etkisi*	Başlangıç Değeri**	1. Yıl	2. Yıl	3. yıl	4. Yıl	5. Yıl	İzleme Sıklığı	Rapor Sıklığı
PG 1.1.1 İlkokula başlayacak olan çocuklardan okul öncesi eğitim alanların yeni kayıt olanlara oranı (%)	%40	%75	%80	%85	%88	%94	%99	6 Ay	6 Ay
PG 1.1.2 Ebeveynine aile eğitimi verilen ilkökul çocuk sayısı	%15	30	30	40	45	50	55	6 Ay	6 Ay
PG 1.1.3 20 gün üzeri özürsüz devamsızlık oranı(%)	%2,5	%15	%10	%8	%6	%6	%2	6 Ay	6 Ay
PG 1.1.4 20 gün üzeri özürlü devamsızlık oranı(%)	%1	%5	%4	%3	%2	%1	%1	6 Ay	6 Ay
PG 1.2.1 Gerçekleştirilecek etkinlik sayısı	%50	2	2	3	4	5	6	6 ay	6 ay
PG 1.2.2 Gerçekleştirilecek etkinliklere katılacak öğrenci sayısı	%50	90	100	110	120	130	140	6 ay	6 ay

2.TEMA - Eğitim ve Öğretimde Kalite Performans Göstergeleri	Hedefe Etkisi*	Başlangıç Değeri**	1. Yıl	2. Yıl	3. yıl	4. Yıl	5. Yıl	İzleme Sıklığı	Rapor Sıklığı
PG 2.1.1 Destekleme Yetiştirme Kurslarına (DYK) dâhil olan öğrencilerin Türkçe dersi kazanımlarına ulaşma oranı (%)	%70	%80	%85	%90	%93	%95	%100	6 Ay	6 Ay
PG 2.1.2 Destekleme Yetiştirme Kurslarına (DYK) dâhil olan öğrencilerin matematik dersi kazanımlarına ulaşma oranı (%)	%60	%60	%65	%70	%75	%80	%85	6 Ay	6 Ay
PG 2.2.1 20 gün ve üzeri özürsüz devamsızlık yapan öğrenci oranı (%)	%10	%10	%10	%8	%6	%6	%2	6 Ay	6 Ay
PG 2.2.2 20 gün ve üzeri özürsüz devamsızlık yapan öğrenci oranı (%)	%5	%5	%7	%6	%5	%4	%2	6 Ay	6 Ay

3.TEMA- Kurumsal Kapasite Performans Göstergeleri	Hedefe Etkisi*	Başlangıç Değeri**	1. Yıl	2. Yıl	3. yıl	4. Yıl	5. Yıl	İzleme Sıklığı	Rapor Sıklığı
PG 3.1.1 İyileştirilen fiziki mekân (derslikler, spor salonu, kütüphaneler,) sayısı	%60	2	1	1	1	1	1	6 Ay	6 Ay
PG 3.1.2 Kütüphanedeki kitap sayısı	%50	250	350	380	450	500	750	6 Ay	6 Ay
PG 3.1.3 Spor malzeme yeterlilik oranı (%)	%50	%60	%70	%75	%80	%85	%90	6 Ay	6 Ay
PG.3.2.1 Okul bahçesine dikilen fidan sayısı.	%60	20	30	35	40	45	60	6 Ay	6 Ay
PG.3.2.2 Oyun alanlarının sayısı	%50	4	5	6	7	8	10	6 Ay	6 Ay

4.4. Stratejilerin Belirlenmesi

1.TEMA Stratejileri	<p>S1.1.1.Kayıt döneminde bir sonraki yıl ilkokula başlayacak olan çocuklar başta olmak üzere, tüm çocukların aileleri ile iletişime geçilerek okul öncesi eğitime kayıtlı ilgili gerekli bilgilendirme yapılacaktır.</p> <p>S1.1.2Okul öncesi eğitimde ebeveyn bilgilendirme çalışmaları yapılacaktır.</p> <p>S1.1.3.Tüm derslikler tam kapasite kullanılacaktır.</p> <p>S1.1.4. İhtiyaç dâhilinde (aday kayıttta fazla çocuk olması durumunda) ikili eğitim uygulaması yapılacaktır.</p> <p>S1.1.5.Aileye düşen maliyeti azaltmaya yönelik iş birliği, protokol veya projeler geliştirilecektir.</p> <p>S1.2.1.Okulda ve ilçede yapılacak etkinlikler için veli ve yetkililerle iletişime geçilecek ve gerekli bilgilendirme yapılacaktır.</p> <p>S1.2.1.Öğrenci düzeyine uygun etkinlikler,seminerler yapılacaktır.</p>
2.TEMA Stratejileri	<p>S.2.1.1. Öğrencilerin İYEP aracılığıyla akademik yeterliklerinin artırılması sağlanacaktır.</p> <p>S.2.1.2. Dijital platformlar aracılığıyla öğrencilerin tamamlayıcı ve destekleyici eğitim almaları sağlanacaktır.</p> <p>S.2.1.3. İYEP'in ders içeriklerine katkı sağlayacak etkinlik, okuma vb aktivitelerin zenginleştirilmesi sağlanacaktır.</p> <p>S.2.1.4. İYEP içerikleri öğrencinin hazır bulunuşluk seviyesi dikkate alınarak hazırlanacaktır.</p> <p>S.2.2.1. Öğrencilerin devamsızlık nedenleri tespit edilerek devamsızlığa neden olan etmenler giderilecektir.</p> <p>S.2.2.2 Veli ziyaretleri gerçekleştirilecektir</p>
3.TEMA Stratejileri	<p>S3.1.1.Fiziki mekânların iyileştirilmesi için kamu idareleri, belediyeler ve işverenlerle iş birlikleri yapılacaktır.</p> <p>S3.1.2.Spor malzemeleri oranının iyileştirilmesi için sektör,veliler,iş insanları ile iş birlikleri yapılacaktır.</p> <p>S3.1.3.Okul aile birliğince kitap alımı için toplantılar yapılacaktır.</p> <p>S3.2.1 Fiziki mekânların iyileştirilmesi için kamu idareleri, belediyeler ve işverenlerle iş birlikleri yapılacaktır.</p> <p>S3.2.2 Okul aile birliğince oyun alanlarının artırılması için gerekli malzeme alımı konusunda toplantılar yapılacaktır.</p>

1. TEMA: Eğitim-Öğretime Erişim ve Katılım Amaç, Hedef, Gösterge ve Stratejilere İlişkin Kart Şablonu

Amaç 1	A1 Öğrencilerin kaliteli eğitime erişimleri fırsat eşitliği temelinde artırılarak tüm gelişim alanlarını kapsayacak şekilde çok yönlü gelişimleri sağlanacaktır.								
Hedef 1.1	H1 Ortaokul eğitime erişim artırılabacaktır.								
Performans Göstergeleri	Hedefe Etkisi*	Başlangıç Değeri**	1. Yıl	2. Yıl	3. yıl	4. Yıl	5. Yıl	İzleme Sıklığı	Rapor Sıklığı
PG 1.1.1 İlkokula başlayacak olan çocuklardan okul öncesi eğitim alanların yeni kayıt olanlara oranı (%)	%40	%75	%80	%85	%88	%94	%99	6 Ay	6 Ay
PG 1.1.2 Ebeveynine aile eğitimi verilen Ortaokul çocuk sayısı	%15	30	30	40	45	50	55	6 Ay	6 Ay
PG 1.1.3 20 gün üzeri özürsüz devamsızlık oranı(%)	%2,5	%10	%10	%8	%6	%6	%2	6 Ay	6 Ay
PG 1.1.4 20 gün üzeri özürlü devamsızlık oranı(%)	%1	%5	%4	%3	%2	%1	%1	6 Ay	6 Ay
Koordinatör Birim	Okul İdaresi								
İş birliği Yapılacak Birimler	Okul Öncesi Öğretmenler,Brans Öğretmenleri								
Riskler	Doğal afetler								
Stratejiler	<p>S1.1.1. Kayıt döneminde bir sonraki yıl ilkokula başlayacak olan çocuklar başta olmak üzere, tüm çocukların aileleri ile iletişime geçilerek okul öncesi eğitime kayıtlı ilgili gerekli bilgilendirme yapılacaktır.</p> <p>S1.1.2.Okul öncesi eğitimde ebeveyn bilgilendirme çalışmaları yapılacaktır.</p> <p>S1.1.3.Tüm derslikler tam kapasite kullanılacaktır.</p> <p>S1.1.4.İhtiyaç dâhilinde (aday kayıtlı fazla çocuk olması durumunda) ikili eğitim uygulaması yapılacaktır.</p> <p>S1.1.5. Aileye düşen maliyeti azaltmaya yönelik iş birliği, protokol veya projeler geliştirilecektir..</p>								
Maliyet Tahmini	100000 TL								
Tespitler	Devamsızlık oranları								
İhtiyaçlar	1.Veli ziyaretleri artırılmalı 2.Toplantılar veli katılımı artırılmalı								

Amaç 1	A1 Öğrencilerin kaliteli eğitime erişimleri fırsat eşitliği temelinde artırılarak tüm gelişim alanlarını kapsayacak şekilde çok yönlü gelişimleri sağlanacaktır.								
Hedef 1.2	H.2 Ortaokulda faaliyet/etkinlik sayısını artırarak öğrencilerin çok yönlü gelişimleri artırılabacaktır.								
Performans Göstergeleri	Hedefe Etkisi*	Başlangıç Değeri**	1. Yıl	2. Yıl	3. yıl	4. Yıl	5. Yıl	İzleme Sıklığı	Rapor Sıklığı
PG 1.2.1 Gerçekleştirilecek etkinlik sayısı	%50	2	2	3	4	5	6	6 ay	6 ay
PG 1.2.2 Gerçekleştirilecek etkinliklere katılacak öğrenci sayısı	%50	90	100	110	120	130	140	6 ay	6 ay
Koordinatör Birim	zümre başkanları								
İş birliği Yapılacak Birimler	Branş Öğretmenleri Kadrosu								
Riskler	Doğal afetler, Velilerin katılım için izin vermeme durumu								
Stratejiler	S1.2.1.Okulda ve ilçede yapılacak etkinlikler için veli ve yetkililerle iletişime geçilecek ve gerekli bilgilendirme yapılacaktır. S1.2.1.Öğrenci düzeyine uygun etkinlikler,seminerler yapılacaktır..								
Maliyet Tahmini	100000 TL								
Tespitler	Doğal afetler,Maliyetin karşılanmaması								
İhtiyaçlar	Maliyetin karşılanması için iş insanlarıyla görüşme,Okul aile birliği yardımları								

2.TEMA: Eğitim ve Öğretimde Kalite Amaç, Hedef, Göstergeler ve Stratejilere İlişkin Kart Şablonu

Amaç 2	A.1. Öğrencilerin eğitim öğretime etkin katılımlarıyla donanımlı olarak bir üst öğrenime geçişi sağlanacaktır.									
Hedef 2.1	H.1 Öğrenme kayıpları önleyici çalışmalar yapılarak azaltılacaktır.									
Performans Göstergeleri	Hedefe Etkisi*	Başlangıç Değeri**	1. Yıl	2. Yıl	3. yıl	4. Yıl	5. Yıl	İzleme Sıklığı	Rapor Sıklığı	
PG 2.1.1 Destekleme Yetiştirme Kurslarına (DYK) dâhil olan öğrencilerin Türkçe dersi kazanımlarına ulaşma oranı (%)	%70	%80	%85	%90	%93	%95	%100	6 Ay	6 Ay	
PG 2.1.2 Destekleme YetiştirmeKurslarına (DYK) dâhil olan öğrencilerin matematik dersi kazanımlarına ulaşma oranı (%)	%60	%60	%65	%70	%75	%80	%85	6 Ay	6 Ay	
Koordinatör Birim	Okul/kurumun idaresi									
İş birliği Yapılacak Birimler	Branş Öğretmenleri Kadrosu									
Riskler	Velilerin ilgili olmaması									
Stratejiler	<p>S.1. Öğrencilerin Derslerdeki eksikleri tespit edilerek DYK aracılığıyla akademik yeterliklerinin artırılması sağlanacaktır.</p> <p>S.2. Dijital platformlar aracılığıyla öğrencilerin tamamlayıcı ve destekleyici eğitim almaları sağlanacaktır.</p> <p>S.3. İYEP'in ders içeriklerine katkı sağlayacak etkinlik, okuma vb aktivitelerin zenginleştirilmesi sağlanacaktır.</p> <p>S.4. İYEP içerikleri öğrencinin hazır bulunuşluk seviyesi dikkate alınarak hazırlanacaktır.</p>									
Maliyet Tahmini	Maliyeti yoktur.									
Tespitler	Bursluluk sınavı için yeterli bir şekilde hazırlanamama ,devamsızlık									
İhtiyaçlar	Kaynak kitaplar, Testler,Deneme Sınavları									

Amaç 2	A.1. Öğrencilerin eğitim öğretime etkin katılımlarıyla donanımlı olarak bir üst öğrenime geçişi sağlanacaktır.								
Hedef 2.2	H.2 Öğrencilerin devamsızlığı azaltılarak, başarı artırılacaktır.								
Performans Göstergeleri	Hedefe Etkisi*	Başlangıç Değeri**	1. Yıl	2. Yıl	3. yıl	4. Yıl	5. Yıl	İzleme Sıklığı	Rapor Sıklığı
PG 2.2.1 20 gün ve üzeri özürsüz devamsızlık yapan öğrenci oranı (%)	%10	%10	%10	%8	%6	%6	%2	6 Ay	6 Ay
PG 2.2.2 20 gün ve üzeri özürlü devamsızlık yapan öğrenci oranı (%)	%5	%5	%7	%6	%5	%4	%2	6 Ay	6 Ay
Koordinatör Birim	Zümre başkanları								
İş birliği Yapılacak Birimler	Okul Aile Birliği,Sınıf rehber öğretmenleri								
Riskler	Mevsimlik Tarım İşçiliği,Doğal afetler								
Stratejiler	PG.2.1. 20 gün ve üzeri özürsüz devamsızlık yapan öğrenci oranı (%) PG.2.2. 20 gün ve üzeri özürlü devamsızlık yapan öğrenci oranı (%) PG 2.3 Özürsüz/özürlü devamsızlık yapan velilere ev ziyaret sayısı								
Maliyet Tahmini	100000 TL								
Tespitler	Pandemi,doğal afetler yüzünden devamsızlık yapan öğrencilerin olması								
İhtiyaçlar	Veli toplantılarına katılımın sağlanması								

3. TEMA: Kurumsal Kapasite Amaç, Hedef, Gösterge ve Stratejilere İlişkin Kart Şablonu

Amaç 3	A.1. Eğitim ortamlarının fiziki imkânları geliştirilecektir.								
Hedef 3.1	H.1 Temel eğitimde okulların niteliğini arttıracak uygulama ve çalışmalara yer verilecektir.								
Performans Göstergeleri	Hedefe Etkisi*	Başlangıç Değeri**	1. Yıl	2. Yıl	3. yıl	4. Yıl	5. Yıl	İzleme Sıklığı	Rapor Sıklığı
PG 3.1.1 İyileştirilen fiziki mekân (derslikler, spor salonu, kütüphaneler,) sayısı	%60	2	1	1	1	1	1	6 Ay	6 Ay
PG 3.1.2 Kütüphanedeki kitap sayısı	%50	250	350	380	450	500	750	6 Ay	6 Ay
PG 3.1.3 Spor malzeme yeterlilik oranı (%)	%50	%60	%70	%75	%80	%85	%90	6 Ay	6 Ay
Koordinatör Birim	Okul idaresi								
İş birliği Yapılacak Birimler	Okul Aile Birliği, İş insanları, kamu idareleri, belediyeler								
Riskler	Maliyetin karşılanmaması, Doğal Afetler								
Stratejiler	S1 Fiziki mekânların iyileştirilmesi için kamu idareleri, belediyeler ve işverenlerle iş birlikleri yapılacaktır. S2 Spor malzemeleri oranının iyileştirilmesi için sektör, veliler, iş insanları ile iş birlikleri yapılacaktır.								
Maliyet Tahmini	100000 TL								
Tespitler	2023 yılı Stratejik planımızda bulunan hedeflerin revize edilerek tespitlerin giderilmesi, Hedefteki göstergelerin başarıya olan olumlu katkısı								
İhtiyaçlar	Okul Aile Birliği, İş insanları, kamu idareleri, belediyeler işbirliği yapılarak maliyetlerin sağlanması.								

Amaç 3	A.1. Eğitim ortamlarının fiziki imkânları geliştirilecektir.								
Hedef 3.2	H.2 Temel eğitimde öğrencilerin okulu sevmeleri sağlanacak ve öğretimin kalitesi artıracaktır.								
Performans Göstergeleri	Hedefe Etkisi*	Başlangıç Değeri**	1. Yıl	2. Yıl	3. yıl	4. Yıl	5. Yıl	İzleme Sıklığı	Rapor Sıklığı
PG.3.2.1 Okul bahçesine dikilen fidan sayısı.	%60	20	30	35	40	45	60	6 Ay	6 Ay
PG.3.2.2 Oyun alanlarının sayısı	%50	4	5	6	7	8	10	6 Ay	6 Ay
Koordinatör Birim	Okul idaresi								
İş birliği Yapılacak Birimler	Öğretmenler Kadrosu								
Riskler	Doğal afetler,Maliyet								
Stratejiler	S1 Fiziki mekânların iyileştirilmesi için kamu idareleri, belediyeler ve işverenlerle iş birlikleri yapılacaktır. S2 Okul aile birliğince oyun alanlarının artırılması için gerekli malzeme alımı konusunda toplantılar yapılacaktır.								
Maliyet Tahmini	100000 TL								
Tespitler	Eğitim ortamlarının fiziki imkânları geliştirilmesi ile başarı arasındaki doğru orantı								
İhtiyaçlar	Okul Aile Birliği,İş insanları, kamu idareleri,belediyeler işbirliği yapılarak maliyetlerin sağlanması.								

4.5. Maliyetlendirme

Tablo 24. Tahmini Maliyet Tablosu

	2024	2025	2026	2027	2028	Toplam Maliyet
Amaç 1	40000	40000	40000	40000	40000	200.000 TL
Hedef 1	20000	20000	20000	20000	20000	100.000 TL
Hedef 2	20000	20000	20000	20000	20000	100.000 TL
Amaç 2	10000	10000	10000	10000	10000	50.000 TL
Hedef 1	0	0	0	0	0	0 TL
Hedef 2	10000	10000	10000	10000	10000	50.000 TL
Amaç 3	40000	50000	60000	70000	80000	300.000 TL
Hedef 1	30000	30000	40000	45000	55000	200.000TL
Hedef 2	10000	20000	20000	25000	25000	100.000 TL
Genel Yönetim Giderleri	50000	50000	50000	50000	50000	250.000 TL
TOPLAM	140.000	150.000	160.000	170.000	180.000	800.000 TL

5. İZLEME VE DEĞERLENDİRME

Okulumuz Stratejik Planı izleme ve değerlendirme çalışmalarında 5 yıllık Stratejik Planın izlenmesi ve 1 yıllık gelişim planının izlenmesi olarak ikili bir ayrıma gidilecektir.

Stratejik planın izlenmesinde 6 aylık dönemlerde izleme yapılacak denetim birimleri, il ve ilçe millî eğitim müdürlüğü ve Bakanlık denetim ve kontrollerine hazır halde tutulacaktır.

Yıllık planın uygulanmasında yürütme ekipleri ve eylem sorumlularıyla aylık ilerleme toplantıları yapılacaktır. Toplantıda bir önceki ayda yapılanlar ve bir sonraki ayda yapılacaklar görüşülüp karara bağlanacaktır.

Hedefe İlişkin Değerlendirme: Her yılın ilk altı ayında ilgili hedefe ait performans göstergelerinin performans düzeyi dikkate alınarak izlemenin yapıldığı yılın sonu itibarıyla hedeflenen değere ulaşıp ulaşılmadığının analizi yapılacak. Hedeflenen değere ulaşılmasını engelleyecek hususlar ve riskler varsa bunlar değerlendirilecek. Hedeflenen değerlere ulaşılmasını sağlayacak temel tedbirler kısaca yer verilecek.

Okul/kurumlar için izleme değerlendirme faaliyetleri ekler kısmında bulunan Tablo 26'da örneklendirilmiş olan izleme ve değerlendirme şablonu kullanılarak her eğitim-öğretim dönemi sonunda bir kere olacak şekilde gerçekleştirilecek. Bu şablon ile planlanan hedefe ne oranda ulaşıldığı ve buna dair değerlendirmeler ifade edilecek.

Hedef Performansının Hesaplanması: Gösterge değerlerinin kümülatif olarak belirlenmemesi durumunda hedef performansının hesaplanmasında izleme dönemindeki yıl sonu hedeflenen değer ile izleme dönemindeki gerçekleştirme değerinin kümülatif değeri baz alınacak.

Bir göstergenin performansı %100'ü aşabilir ancak hedef performansının ölçümünde bu değer 100 olarak alınır. Böylece diğer göstergelerin hedefe etkisinin doğru hesaplanması sağlanır.

Bir göstergenin performansı negatif değer alabilir. Ancak hedef performansının ölçümünde bu değer sıfır alınır. Böylece diğer göstergelerin hedefe etkisinin doğru hesaplanması sağlanır.

6. Tablo/Şekil/Grafikler/Ekler

Tablo 25: İzleme ve Değerlendirme Şablonu Örneği

2024-2025 Eğitim Öğretim Yılı Stratejik Plan İzleme ve Değerlendirme Tablosu					
A1					
H1.1					
Hedef Performansı	% 88*				
Sorumlu Birim	Okul yönetim kadrosu				
Performans Göstergesi	Hedefe Etkisi (%)	Plan Dönemi Başlangıç Değeri *(A)	İzleme Dönemindeki Yıl Sonu Hedeflenen Değer (B)	İzleme Dönemindeki Gerçekleşme Değeri (C)	Performans (%) (C-A)/(B-A)
PG 1.1.1'in	60	0	1	1	100
PG 1.1.2'nin	40	25	75	60	70
Hedefe İlişkin Değerlendirmeler					
<p>2024-2025 eğitim öğretim yılında PG 1.1.1 için performansın %100 oranında gerçekleştiği görülmektedir.</p> <p>2024-2025 eğitim öğretim yılında PG 1.1.2 için performansı %70 oranında gerçekleştiği göz önünde bulundurularak ailelerin eğitim faaliyetlerine katılımının artırılması için sınıf rehber öğretmenleri aracılığıyla telefon görüşmeleri yapılması planlanmıştır.</p>					

* 2024-2028 dönemini kapsayan stratejik plan için 2023 yılsonu değeridir.

**Her yılın ilk altı ayında, ilgili hedefe ait performans göstergelerinin performans düzeyi dikkate alınarak izlemenin yapıldığı yılın sonu itibarıyla hedeflenen değere ulaşıp ulaşılamayacağını analizi yapılır. Hedeflene değere ulaşılmasını engelleyecek hususlar ve riskler varsa değerlendirilir. Hedeflenen değere ulaşılmasını sağlayacak temel tedbirler kısaca yer verilir

*PG 1.1.1'in performansının hedefe etkisinin çarpımı ile PG 1.1.2'nin performansının hedefe etkisinin çarpımları sonucunun toplanmasıyla elde edilir.

$$(\%100 \times \%60) + (\%70 \times \%40) = \%60 + \%28 = \%88$$